



Université Claude Bernard



Lyon 1

# Le devenir des diplômés de Polytech Lyon

## Cursus Ingénieur

**Promotion 2021-2022**

**18 mois après l'obtention du diplôme**

Etude réalisée par le Pôle Statistique d'Appui au Pilotage de la Formation et de la Vie Etudiante (PSAP-FVE)

## Sommaire

<b>Sommaire .....</b>	<b>2</b>
<b>1. Présentation de l'enquête.....</b>	<b>3</b>
1.1. Objectif de l'enquête.....	3
1.2. Méthodologie .....	3
1.3. Taux de réponse .....	3
<b>2. Le profil des répondants.....</b>	<b>4</b>
2.1. Genre et âge .....	4
2.1.1. Genre.....	4
2.1.2. Age.....	5
2.2. Catégorie socioprofessionnelle des parents.....	5
2.3. Nationalité.....	6
2.4. Série du BAC .....	6
<b>3. Insertion professionnelle des diplômés en mars 2024.....</b>	<b>6</b>
3.1. Situation professionnelle en mars 2024 .....	6
3.2. Durée d'accès au premier emploi après l'obtention du diplôme d'ingénieur .....	7
3.3. Description de l'emploi occupé en mars 2023 .....	8
3.3.1. Mode d'obtention de l'emploi actuel .....	8
3.3.2. Statut de l'emploi actuel .....	9
3.3.3. Stabilité de l'emploi .....	9
3.3.4. Temps de travail et télétravail .....	9
3.3.5. Employeur.....	10
3.3.6. Salaire .....	11
3.3.7. Localisation de l'emploi.....	12
3.3.8. Satisfaction de l'emploi occupé .....	12
3.3.9. Recherche d'un autre emploi .....	13
<b>4. Poursuite d'études après l'obtention du diplôme d'ingénieur .....</b>	<b>13</b>
<b>5. Diplômés en recherche d'emploi en mars 2024.....</b>	<b>14</b>
<b>6. Diplômés en inactivité en mars 2024 .....</b>	<b>14</b>
<b>7. Évolution de la situation des diplômés.....</b>	<b>14</b>

# 1. Présentation de l'enquête

## 1.1. OBJECTIF DE L'ENQUETE

L'Observatoire de la Vie Etudiante est en charge des enquêtes d'insertion professionnelle auprès des anciens diplômés de l'université Claude Bernard Lyon 1.

Ce rapport présente les principaux résultats sur le devenir professionnel 18 mois après le diplôme des diplômés de Polytech Lyon.

L'objectif de l'enquête est double : apporter des informations sur les modalités d'insertion professionnelle des diplômés (durée de recherche du premier emploi, fonction occupée, statut, secteur d'activité...) et connaître la qualité de cette insertion.

## 1.2. METHODOLOGIE

L'étude concerne 217 diplômés.

L'enquête a été réalisée du 15 mars au 18 avril 2024.

- 15 mars 2024 : lancement de l'enquête par mail
- Mars à avril 2024 : relances mails et téléphoniques



Le questionnaire a été mis en ligne afin de permettre aux diplômés de répondre directement sur internet.

L'analyse des résultats permet tout d'abord d'établir le profil de l'ensemble des répondants, puis d'examiner la situation en mars 2024 des répondants.

## 1.3. TAUX DE REPONSE

Sur les 217 diplômés du cursus ingénieur en 2021-2022, 160 ont répondu au questionnaire soit un taux de réponse de 73.7%.

Le tableau ci-dessous présente le taux de réponse par spécialité :

Spécialité	Nb de diplômés	Nb de réponses	Taux de réponse
Génie biomédical	43	26	60,5%
Génie industriel	24	20	83,3%
Informatique	34	32	94,1%
Informatique apprentissage	14	8	57,1%
Informatique FISA	6	6	100,0%
Matériaux	33	25	75,8%
Mathématiques appliquées	22	15	68,2%
Mécanique	41	28	68,3%
<b>Total</b>	<b>217</b>	<b>160</b>	<b>73,7%</b>

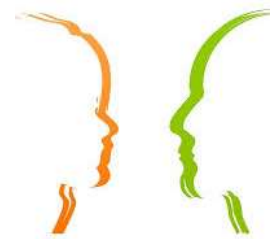
## 2. Le profil des répondants

### 2.1. GENRE ET AGE

#### 2.1.1. Genre

Les femmes sont moins représentées au sein des diplômés d'ingénieur, tant au niveau des diplômés (32%) que des répondants (36%)

	Effectif	%
<b>Femmes</b>	48	30,0%
<b>Hommes</b>	112	70,0%
<b>Total</b>	<b>160</b>	<b>100%</b>



*Répartition des répondants selon le genre*

Spécialité	Femmes		Hommes		Total
	Effectif	%	Effectif	%	
Génie biomédical	18	69,2%	8	30,8%	26
Génie industriel	3	15,0%	17	85,0%	20
Informatique	2	6,3%	30	93,8%	32
Informatique apprentissage	2	25,0%	6	75,0%	8
Informatique FISA	3	50,0%	3	50,0%	6
Matériaux	9	36,0%	16	64,0%	25
Mathématiques appliquées	6	40,0%	9	60,0%	15
Mécanique	5	17,9%	23	82,1%	28
<b>Total</b>	<b>48</b>	<b>36,3%</b>	<b>112</b>	<b>63,7%</b>	<b>160</b>

*Répartition des répondants selon la spécialité et le genre*

Parmi les répondants, les femmes sont plus représentées que les hommes dans la spécialité Génie biomédical. Cependant, elles sont moins nombreuses dans les autres spécialités : Informatique, Génie industriel, Mécanique Mathématiques et Matériaux.

### 2.1.2. Age

L'âge moyen des étudiants en diplômes d'ingénieur est de 22,5 ans et l'âge médian est de 22 ans.

L'étudiant le plus jeune a 21 ans et le plus âgé a 26 ans.



En observant le tableau ci-dessous, on constate une dispersion des tranches d'âge selon le genre.

Age	Femmes		Hommes		Total	
21	4	8,3%	11	9,8%	15	9,4%
22	28	58,3%	61	54,5%	89	55,6%
23	11	22,9%	23	20,5%	34	21,3%
24	2	4,2%	11	9,8%	13	8,1%
25+	3	6,2%	6	5,4%	9	5,6%
<b>Total</b>	<b>48</b>	<b>100%</b>	<b>112</b>	<b>100%</b>	<b>160</b>	<b>100%</b>

*Répartition des répondants selon l'âge et le genre*

## 2.2. CATEGORIE SOCIOPROFESSIONNELLE DES PARENTS

L'origine sociale des répondants est estimée via la catégorie socioprofessionnelle de leurs parents. 45,6% des répondants sont fils ou filles de cadres et professions intellectuelles supérieures.

En comparaison avec le taux national, nous avons une surreprésentation des enfants de cadres et professions intellectuelles supérieures et une sous-représentation des enfants de professions intermédiaires et d'employés.

CSP des parents	Femmes		Hommes		Total	
Agriculteurs	1	2,1%	4	3,6%	5	3,1%
Artisans, commerçants, chefs d'entreprise	2	4,2%	13	11,6%	15	9,4%
Cadres et professions intellectuelles supérieures	29	60,4%	44	39,3%	73	45,6%
Professions intermédiaires	5	10,4%	18	16,1%	23	14,4%
Employés	5	10,4%	18	16,1%	23	14,4%
Ouvriers	1	2,1%	5	4,5%	6	3,6%
Retraités	3	6,3%	6	5,4%	9	5,6%
Sans activité professionnelle	2	4,2%	4	3,6%	6	3,6%
<b>Total</b>	<b>48</b>	<b>100%</b>	<b>112</b>	<b>100%</b>	<b>160</b>	<b>100%</b>

## 2.3. NATIONALITE

Nationalité	Effectif	%
Française	144	90,0%
Etrangère	16	10,0%
<b>Total</b>	<b>160</b>	<b>100%</b>

10,0% des répondants sont de nationalité étrangère. 11 nationalités étrangères sont représentées (ivoirienne, tunisienne, marocaine...).

## 2.4. SERIE DU BAC

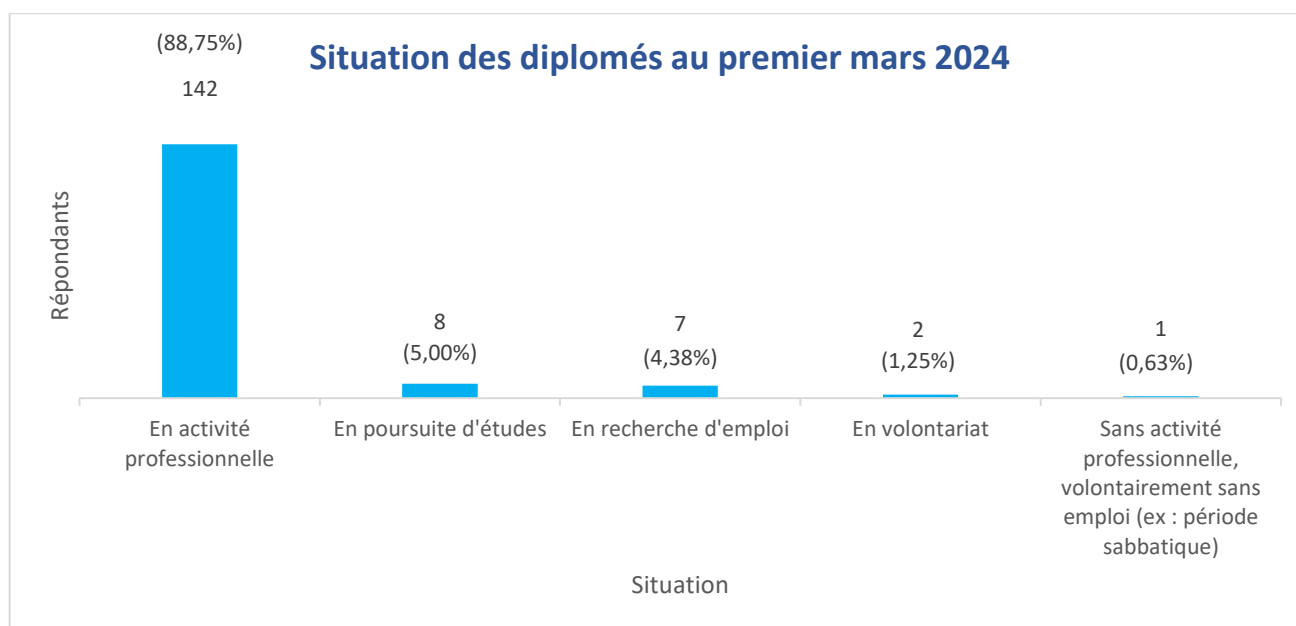
Le tableau ci-dessous nous indique que 86,9% des répondants ont un bac scientifique.



Série BAC	Femmes		Hommes		Total	
Bac scientifique	43	89,6%	96	85,7%	139	86,9%
Bac technologique	0	0%	8	7,1%	8	5,0%
Bac étranger	5	10,4%	4	3,6%	9	5,6%
Bac professionnel	0	0,0%	2	1,8%	2	1,3%
Bac ES	0	0,0%	2	1,8%	2	1,3%
<b>Total</b>	<b>48</b>	<b>100%</b>	<b>112</b>	<b>100%</b>	<b>146</b>	<b>100%</b>

## 3. Insertion professionnelle des diplômés en mars 2024

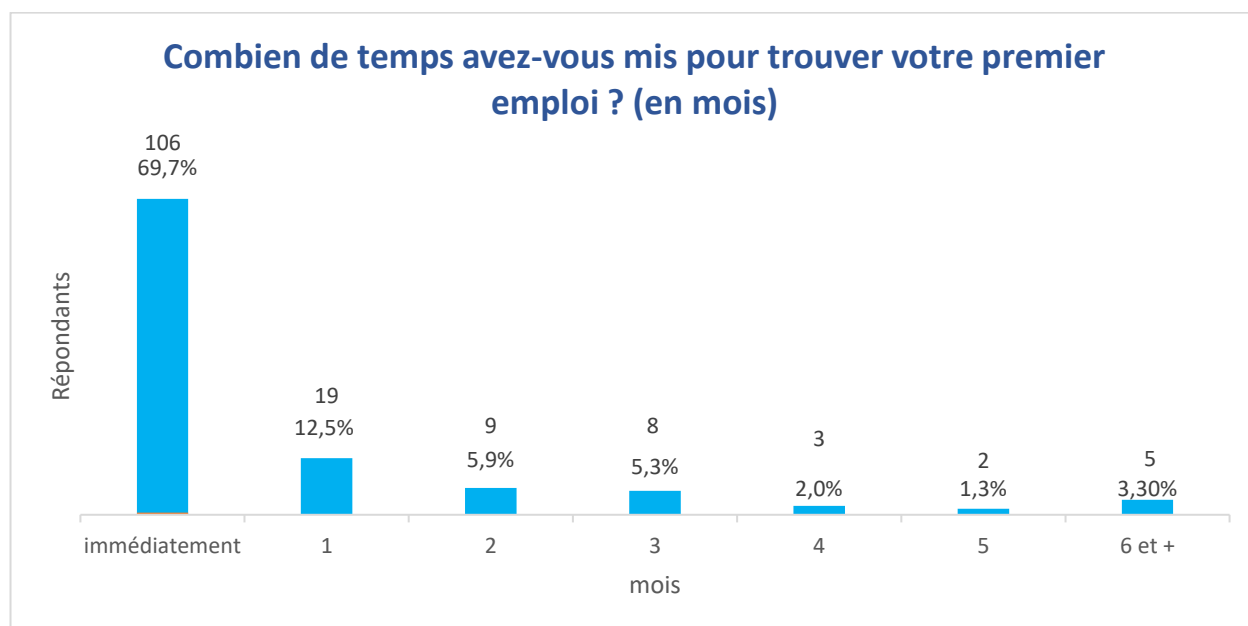
### 3.1. SITUATION PROFESSIONNELLE EN MARS 2024



90,0% des répondants ont un emploi, y compris en volontariat, 18 mois après l'obtention de leur diplôme d'ingénieur. 5,0% poursuivent leurs études, 4,4% sont en recherche d'emploi et 0,6% sont en inactivité (année sabbatique, voyage...). Parmi les diplômés en activité professionnelle, 2 sont en volontariat.

### **3.2. DUREE D'ACCES AU PREMIER EMPLOI APRES L'OBTENTION DU DIPLOME D'INGENIEUR**

*Sont pris en compte les répondants ayant occupé un emploi après l'obtention du diplôme quelle que soit leur situation en mars 2024 (soit 152 diplômés).*



La durée moyenne de recherche du premier emploi s'élève à 0,8 mois et la durée médiane s'élève à 0 mois. 69,7% ont obtenu leur emploi immédiatement après l'obtention de leur diplôme.

Au moment de l'enquête, 39 diplômés ayant occupé un premier emploi depuis l'obtention de leur diplôme avaient changé d'emploi ou de situation :

- 17 pour démission suite à une autre proposition de contrat
- 14 suite à une fin de contrat / de mission
- 6 pour démission sans autre proposition de contrat
- 2 par rupture conventionnelle

### 3.3. DESCRIPTION DE L'EMPLOI OCCUPE EN MARS 2023

La description suivante concerne les diplômés en emploi au moment de l'enquête (*soit 130 diplômés*)



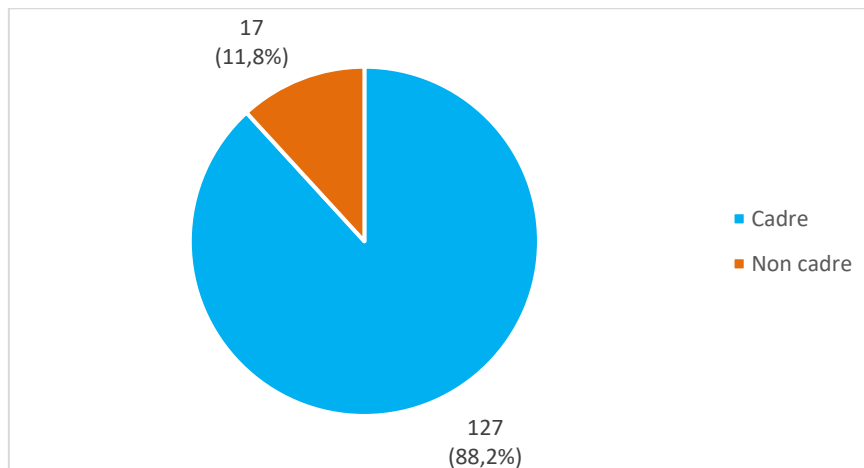
#### 3.3.1. Mode d'obtention de l'emploi actuel

Mode d'obtention	Répondants	%
Stage de fin d'études	35	24,3%
Réseaux sociaux professionnels (Viadeo, LinkedIn)	24	16,7%
Site Internet spécialisé dans l'emploi (Apec...)	20	13,9%
Candidature spontanée (hors candidatures via un site internet)	12	8,3%
Site Internet d'entreprise	12	8,3%
Relations personnelles	10	6,9%
Démarché par un chasseur de têtes	9	6,3%
Apprenti : embauché par l'entreprise d'apprentissage	8	5,6%
J'ai créé / repris une entreprise	6	4,2%
Stage année de césure professionnalisante	4	2,8%
Employé comme prestataire, vous avez été embauché par le client final	2	1,4%
Réseau des anciens élèves	1	0,7%
Évolution au sein de l'entreprise	1	0,7%
<b>Total</b>	<b>144</b>	<b>100%</b>

Pour 35 répondants, c'est le stage de fin d'études qui a permis d'accéder à l'emploi occupé au moment de l'enquête. Notons, par ailleurs, que respectivement 16,7% et 13,9% des répondants déclarent avoir obtenu leur emploi grâce aux réseaux sociaux professionnels et aux sites internet spécialisés dans l'emploi.

### 3.3.2. Statut de l'emploi actuel

88,2% des répondants en activité au moment de l'enquête occupent un emploi de statut cadre.



### 3.3.3. Stabilité de l'emploi

Statut	Répondants	%
CDI	125	86,8%
CDD	8	5,6%
Profession libérale, indépendant, chef d'entreprise	7	4,9%
Volontariat	2	1,4%
Mission d'intérim, contrat de travail temporaire (CTT)	2	1,4%
<b>Total</b>	<b>144</b>	<b>100%</b>

86,8% des diplômés sont en CDI au moment de l'enquête pendant que 5,6% sont liés à leur employeur par un contrat précaire (CDD) et que 2 étudiants sont en contrat de travail temporaire ou en intérim. Deux étudiants sont en volontariat.

Parmi les diplômés occupant un emploi en CDI 91,2% bénéficient du statut cadre.

### 3.3.4. Temps de travail et télétravail

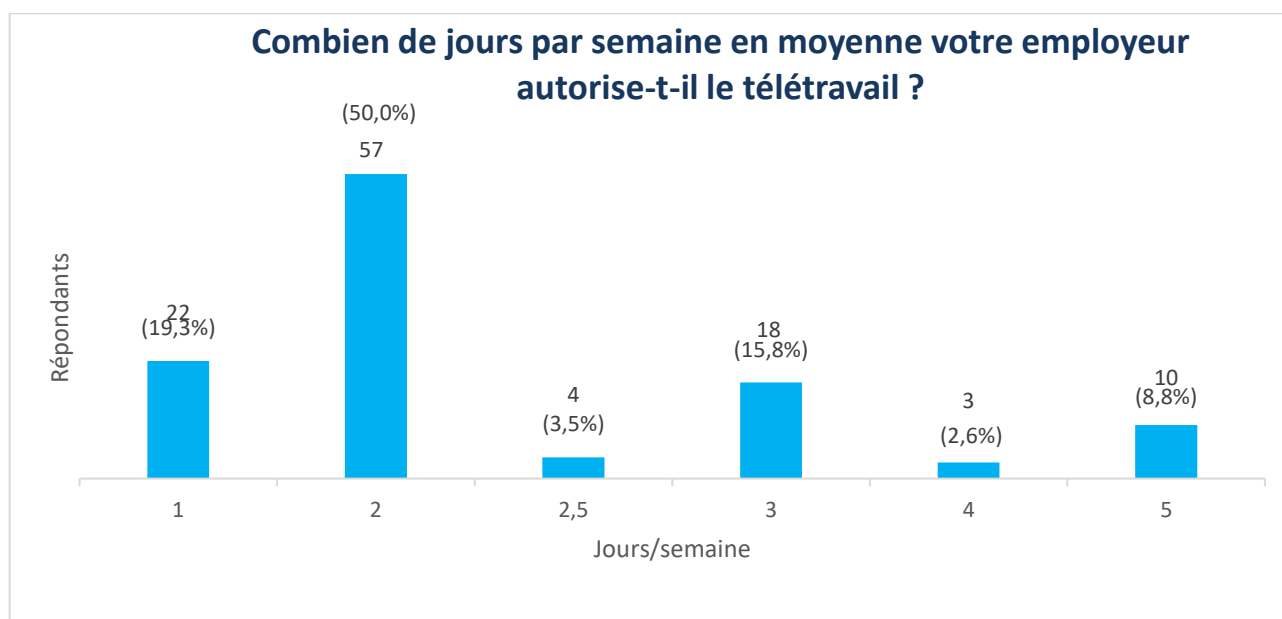
Temps de travail	Répondants	%
Temps plein	143	99,3%
Temps partiel	1	0,7%
<b>Total</b>	<b>144</b>	<b>100%</b>

Parmi les diplômés en activité, un seul travaille à temps partiel.

Télétravail autorisé	Effectif	%
Oui	114	79,2%
Non	30	20,8%
<b>Total</b>	<b>144</b>	<b>100%</b>

Parmi les diplômés en activité au moment de l'enquête, 79,2% ont un employeur qui autorise le télétravail.

Parmi eux, tous sont autorisés à travailler à distance au moins un jour par semaine. 19,3% peuvent travailler une demi-journée ou une journée à distance par semaine, 50,0% peuvent télétravailler 2 jours par semaine et 30,7% sont autorisés à travailler à distance plus de deux jours par semaine.



### 3.3.5. Employeur

Employeur	Répondants	%
Une entreprise privée	127	88,2%
Vous-même	5	3,5%
La fonction publique d'Etat	3	2,1%
Un organisme à but non lucratif ou une association	3	2,1%
Une entreprise publique (La Poste, SNCF, EDF ...)	2	1,4%
La fonction publique territoriale	1	0,7%
Un groupement d'intérêt économique	1	0,7%
Une personne exerçant une profession libérale ou un indépendant	1	0,7%
La fonction publique hospitalière	1	0,7%
<b>Total</b>	<b>144</b>	<b>100%</b>

88,2% des répondants travaillent dans une entreprise privée et 3,5% dans la fonction publique.

Taille de l'entreprise	Répondants	%
Moins de 10 salariés	16	11,1%
De 10 à 19 salariés	6	4,2%
De 20 à 49 salariés	9	6,3%
De 50 à 99 salariés	8	5,6%
De 100 à 249 salariés	15	10,4%
De 250 à 499 salariés	10	6,9%
De 500 à 1 999 salariés	26	18,1%
De 2 000 à 9 999 salariés	24	16,7%
De 10 000 à 49 999 salariés	8	5,6%
50 000 salariés et plus	22	15,3%
<b>Total</b>	<b>144</b>	<b>100,0%</b>

Parmi les diplômés en activité, 55,7% travaillent dans une structure de 500 salariés et plus. 21,5% travaillent dans des structures de moins de 50 salariés et 22,9% pour une entreprise qui emploie entre 50 et 500 salariés.

### 3.3.6. Salaire

Deux questions sont posées concernant le salaire : le salaire brut annuel (hors primes) et le salaire brut annuel (primes incluses). Ces questions ne sont pas obligatoires. Un diplômé a pu répondre aux deux questions, à l'une ou l'autre ou à aucune des deux. Ces questions ont donc été traitées séparément. Il peut donc y avoir des différences entre ces deux données.

12,5% des répondants n'ont pas souhaité répondre à la question concernant le salaire brut annuel (**hors primes**).

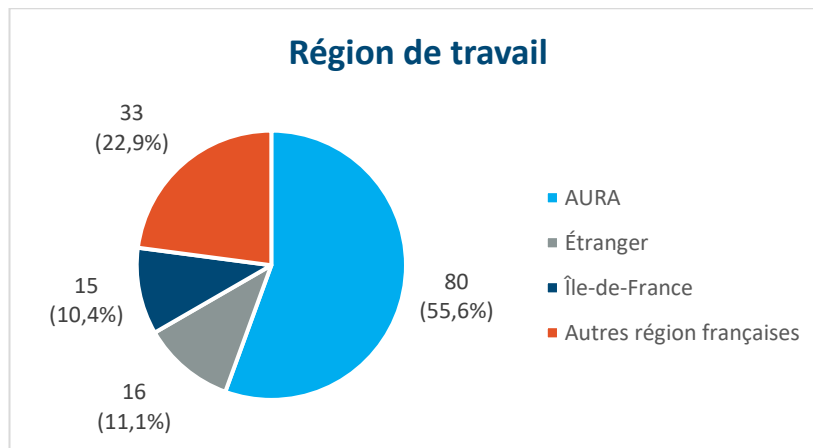
Le salaire médian des diplômés est de 36 000€ brut annuel (hors primes) (50% des diplômés ont un salaire brut annuel inférieur à 36 000€ et 50% ont un salaire brut annuel supérieur à 36 000€).

Salaire annuel Brut des diplômés en emploi en France	Répondants	%
Moins de 30k€	6	5,4%
Entre 30k€ et 34,9k€	29	25,9%
Entre 35k€ et 39,9k€	52	46,4%
Entre 40k€ et 44,9k€	21	18,8%
45k€ et plus	4	3,6%
<b>Total</b>	<b>112</b>	<b>100,00%</b>

18,3% n'ont pas souhaité répondre à la question concernant le salaire brut annuel (**primes incluses**).

Pour les diplômés en emploi et indiquant percevoir des primes, le salaire médian des diplômés est de 40k€ brut annuel, primes incluses. (50% des diplômés ont un salaire brut annuel inférieur à 38k€ et 50% ont un salaire brut annuel supérieur à 40k€).

### 3.3.7. Localisation de l'emploi



55,6% des répondants travaillent dans la région Auvergne-Rhône-Alpes. 88,9% travaillent en France et 16 diplômés occupent leur emploi à l'étranger.

Pays	Répondants
Suisse	6
Canada	4
Luxembourg	3
Belgique	2
Gabon	1
<b>Total</b>	<b>16</b>

### 3.3.8. Satisfaction de l'emploi occupé

Niveau de satisfaction	Répondants	%
Le véritable emploi que vous recherchez	79	54,9%
Un emploi satisfaisant, mais lié à la conjoncture	56	38,9%
Un emploi précaire en attendant mieux	5	3,5%
Un emploi tremplin	2	1,4%
Une opportunité à l'international	1	0,7%
Non précisé	1	0,7%
<b>Total</b>	<b>144</b>	<b>100,0%</b>

- 38,9% ont un emploi satisfaisant mais lié à la conjoncture.
- 54,9% sont très satisfaits de l'emploi qu'ils occupent.
- 3,5% ont « un emploi précaire en attendant mieux ».

### 3.3.9. Recherche d'un autre emploi

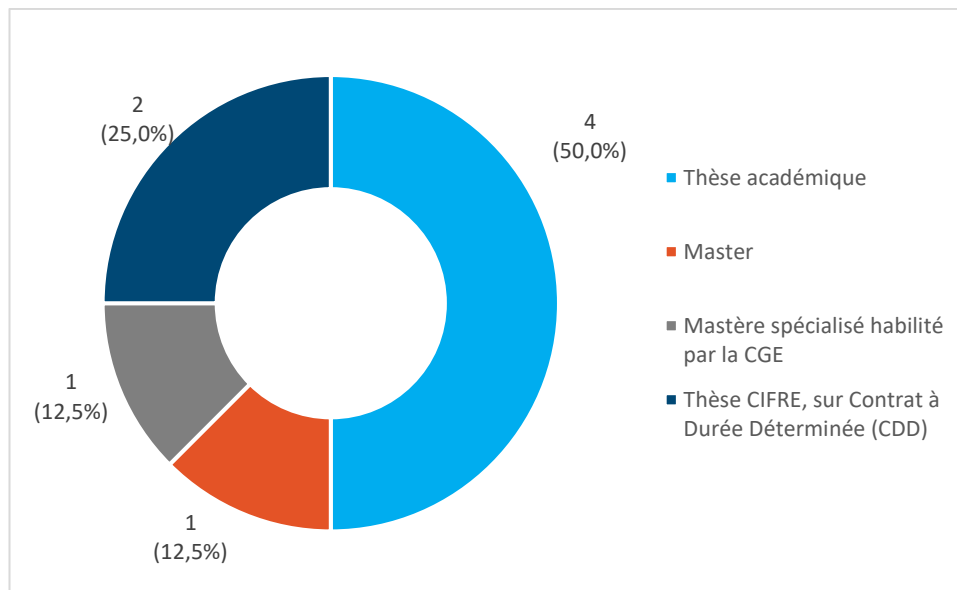
16,7% des répondants sont en recherche d'emploi parallèlement à leur activité.

Les raisons évoquées sont les suivantes :

	Répondants
Élargir vos compétences et progresser professionnellement	8
Être mieux rémunéré(e)	5
Trouver un emploi correspondant mieux à vos compétences	3
Opérer une mobilité géographique (y compris à l'international)	3
Opérer une réorientation professionnelle	2
Être recruté par le client plutôt qu'une société de conseil	1
Réaliser des projets personnels	1
Trouver un emploi qui vous plait davantage	1
<b>Total général</b>	<b>24</b>

## 4. Poursuite d'études après l'obtention du diplôme d'ingénieur

Au 1<sup>er</sup> Mars 2024, 5,0%, soit 8 diplômés étaient en poursuite d'études. Certains étudiants ont pu poursuivre des études en 2022/2023 et ne plus les poursuivre au moment de l'enquête.



Type d'études	Intitulé de la formation suivie (Établissement)	Répondants
Thèse académique	Non précisé	4
Thèse CIFRE, sur CDD	Développement d'hydrogel pour la libération prolongée de peptide thérapeutique – Université Claude Bernard Lyon 1	1
	Non précisé	1
Mastère spécialisé habilité par la CGE	Cybersécurité - CentraleSupélec	1
Master	Développement Jeux Vidéos - Gaming Campus GTECH Lyon	1
<b>Total</b>		<b>8</b>

Pour sept diplômés, leur poursuite d'études représente un perfectionnement dans leur domaine d'excellence. Pour un diplômé, sa poursuite d'études représente une réorientation professionnelle.

## 5. Diplômés en recherche d'emploi en mars 2024

7 diplômés sont en recherche d'emploi au moment de l'enquête. Parmi eux, 6 ont déjà occupé un premier emploi et 3 diplômés ont déjà refusé une ou plusieurs offres d'emploi.



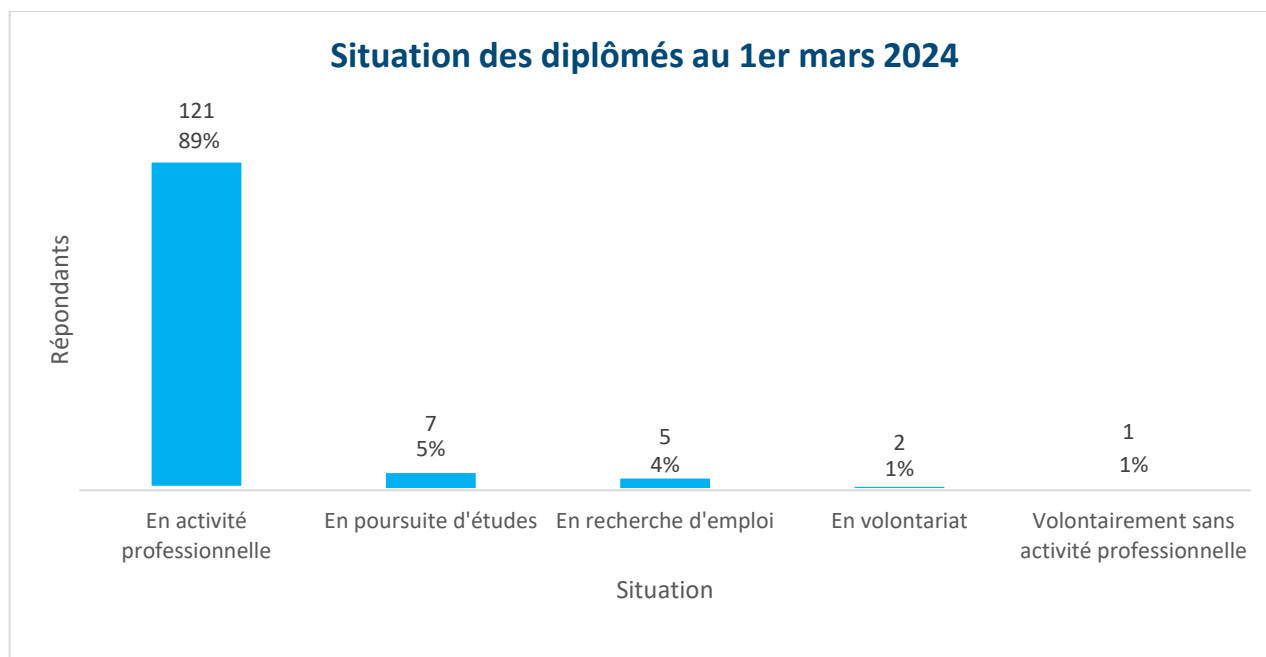
## 6. Diplômés en inactivité en mars 2024

En mars 2023, 1 diplômé est en inactivité.

## 7. Évolution de la situation des diplômés

Pour comparer la situation des diplômés 6 mois et 18 mois après l'obtention du diplôme d'ingénieur, nous avons sélectionné les étudiants ayant répondu aux deux enquêtes (soit 113 diplômés).





Parmi les étudiants ayant répondu aux deux enquêtes, la part de diplômés en emploi, y compris en volontariat, a augmenté de 4 points environ depuis la dernière enquête. Le taux d'étudiants en poursuite d'études a baissé. Il y a également moins de diplômés en recherche d'emploi ou en inactivité.

En ce qui concerne les diplômés en emploi, la part de diplômés en CDI a augmenté (84% à 87%).

#### Évolution des salaires en un an, parmi les étudiants ayant déclaré être en emploi à temps plein en France à chacune des périodes d'enquête (en mars 2023 et en mars 2024) :

Salaire annuel (hors primes) en mars 2023	Répondants	Répartition
Moins de 30k€	4	5,19%
Entre 30K et 35k€	21	27,27%
Entre 35K et 40k€	39	50,65%
Entre 40K et 45k€	12	15,58%
Plus de 45k€	1	1,30%
<b>Total</b>	<b>77</b>	<b>100,00%</b>

Salaire annuel (hors primes) en mars 2024	Répondants	Répartition
Moins de 30k€	3	3,90%
Entre 30K et 35k€	17	22,08%
Entre 35K et 40k€	39	50,65%
Entre 40K et 45k€	14	18,18%
Plus de 45k€	4	5,19%
<b>Total</b>	<b>77</b>	<b>100%</b>

Parmi les diplômés en emploi à 6 et 18 mois après le diplôme, la part de ceux ayant un salaire supérieur ou égale à 40k€ annuels (hors primes) est passée de 17% à 23,0%.

**Schéma comparatif des situations des diplômés à 6 mois et à 18 mois :**

